

このたびは、サインポストをお買い上げいただき、
まことにありがとうございます。

- 取扱説明書をよくお読みのうえ、正しく安全にお使いください。
- ご使用前に「安全上のご注意」を必ずお読みください。
- 保証書は「お買い上げ日・販売店名」などの記入を確かめ、
取扱説明書とともに大切に保管してください。

取扱説明書 サインポスト

口金MS型・EU型・K型・R型

安全上のご注意 人への危害、財産の損害を防止するため、必ずお守りいただくことを説明しています。

- 誤った使い方をしたときに生じる危害や損害の程度を
区分して説明しています。
- お守りいただく内容を次の図記号で説明しています。



警告

「死亡や重傷を負うおそれがある
内容」です。



してはいけない内容です。



注意

「軽傷を負うことや、財産の損害が
発生するおそれがある内容」です。



実行しなければならない内容です。



警告



禁止

- 分解、改造および仕様変更はしない
事故、故障の原因となります。



注意



禁止

- 商品にぶら下からない
特にお子様にご注意ください。けが
・故障の原因となります。
- 裏ふたを開けたままにしない
歩行者にあたりけがをするおそれ
があります。また、投函物の紛失や、
雨水の侵入の原因となります。

- 強い衝撃をあたえない
故障の原因となります。
- ホースによる直接の散水は
しない
各機能に障害が生じるおそれ
があります。

- 破損、故障や変形したままで
使用しない
けがをするおそれがあります。
- 火気を近づけない
火災、延焼、変色、塗装はがれ、
または故障の原因となります。



必ず守る

- 郵便物を取り出す際は、裏ふた
やポスト本体に頭などをぶつけ
ないように気をつける
- 裏ふたの保持解放後は自然落下
するので手や指をはさまないよ
うに気をつける
取っ手を持ち、カチッと音がするまで
軽く押し込んでください。

- 製品の細部までお手入れする
場合、必ず手袋などで手を保護
する
けがをするおそれがあります。
- 使用後はすみやかに裏ふたを
閉める
雨の日は雨水が裏ふたの表面を伝
わりポスト内部に侵入する原因とな
ります。

- 裏ふたはなるべく手で支えて使
用する
風の強い日はまれに裏ふたが保持で
きない場合があります。
- 冬期にダイヤル錠、ワンロック錠
が凍結し、取り出しできないとき
は、無理に回さずお湯(40℃前
後)をかけて、氷を溶かして使用
する

使用上のご注意

- 貴重品、重要書類、危険物、なま物な
どの保管はしないでください。一般郵
便物の受箱として設計されていますので、
貴重品類の受け取りや保管には適しており
ません。鍵も入れないでください。意図的
な盗難やいたずらには対応できません。ま
た、風雨や諸条件によって雨水などが浸入
することがありますのでご注意ください。
- ふたを閉めるときは静かに閉めてくだ
さい。ふたを強く閉めると、音が隣家
に響き迷惑になります。
- 郵便物を取り出した後は、必ず裏ふた

- をカチッと音がするまで閉めてくだ
さい。(ダイヤル錠の場合は、施錠してくだ
さい。)郵便物がいっぱいになると、裏ふ
たが開いてしまう場合があります。
- 定期的に郵便物を取り出してください。
郵便物がたまり、つめ込みすぎると
錠が開かなくなります。
- 郵便物は最後まで押し込んでください。
雨水侵入の原因となります。
- 裏ふたを過度な力で押し上げないで
ください。破損の原因となります。
- 下記のような条件下においてはサイン

- ポストにさびが発生することがあります。
・鉄粉などによる異種金属が付着する
ような立地環境(工場地帯や鉄粉が舞う
工事現場など)・排ガス中の有害物質が
付着するような立地環境(工場地帯や
交通量の多い市街地など)・塩分が付着
するような立地環境(海岸地帯など)
- 1B-12、2B-15、3B-15サイズは郵便
物が投入口側にとどまる場合があります。
手で底面へ落して取り出してください。
- 雨天直後はポスト本体天面に水が溜まります。
使用の際に水にぬれないようにご注意ください。

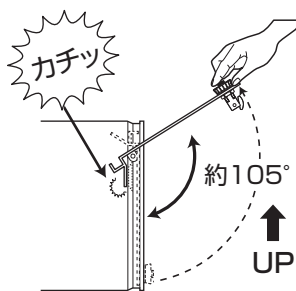
お手入れ

- お手入れは中性洗剤をご利用く
ださい。
塩酸、シンナーなどは使用しないでく
ださい(塗装はがれや腐食の原因とな
ります)。
- 固いものでこすったり磨いたり
しないでください。
傷・腐食の原因となりますので布や
ぞうきんなどのやわらかいもので、行
ってください。
- 塗装面にさびが発生した場合
ステンレスでもさびが発生することがあります。市販の
さび取り剤でさび落としをし、水洗いしたのち、ステンレ
ス用のクレンザーもしくは#1000程度のサンドペーパ
ーで研磨目にそって軽く磨いてください。

使いかた

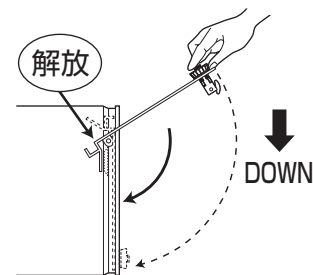
開けかた

ふたの取っ手をつかみ、カチッと音がするまで上に持ち上げる。
(開いた状態で保持します)



閉めかた

ふたの取っ手をつかみ、カチッと音がするまで軽く押し下げる。
(保持は開放され、ふたは自然落下します。)



注意



必ず守る

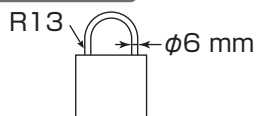
- 郵便物を取り出す際は、裏ふたやポスト本体に頭などをぶつけないように気をつける
- 裏ふたの保持解放後は自然落下するので手や指をはさまないように気をつける
けがをするおそれがあります。

- 使用後はすみやかに裏ふたを閉める
雨の日は雨水が裏ふたの表面を伝わりポスト内部に侵入する原因となります。
- 裏ふたはなるべく手で支えて使用する
風の強い日はまれに裏ふたが保持できない場合があります。

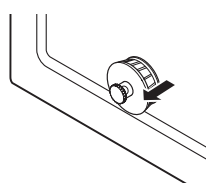
ワンロック錠

南京錠の施錠方法

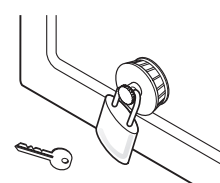
※南京錠
推奨寸法



- 1 つまみ部を引き抜く。



- 2 つまみ部の穴に南京錠を取り付ける。



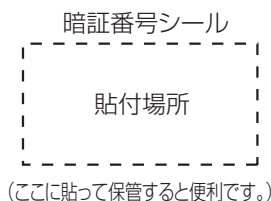
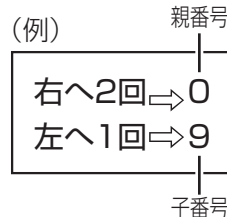
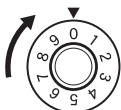
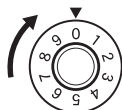
ダイヤル錠

施錠方法

- 1 左右どちらかに1回転以上回す。(1回転以上回さないと「子番号」を合わせただけで開く場合があります。)

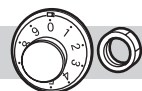
解錠方法

- 1 ダイヤルを右回しで「親番号」を2回、目盛りに合わせる。
- 2 左回しで「子番号」を合わせる。



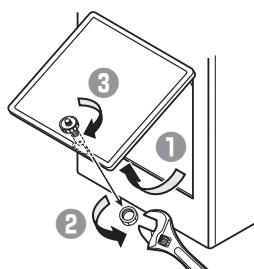
錠の交換のしかた

AS2型 CT001
(オプション部品)



外しかた

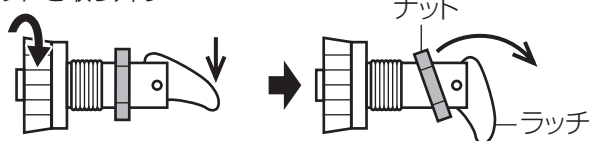
- 1 ふたを開いた状態でふた裏面のナットを工具でゆるめる。



- 2 ナットを取り外す。

ワンロック錠

ワンロック錠を右に回しながら、ラッチを下向きにし、ナットを取り外す



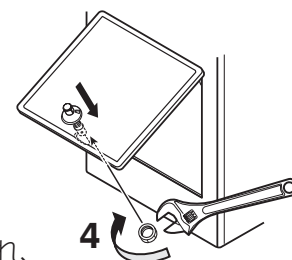
ダイヤル錠

解錠状態であることを確認し、ラッチを下向きにし、ナットを取り外す



取り付けかた

- 3 解錠状態のダイヤル錠(ラッチ下向き)をふたの取付穴に差し込む。



- 4 2の逆の手順でナットを入れ、締めつける。

- 5 開閉確認をする。

- 各部のねじがゆるくなった場合は、ねじを締めなおしてください。
- 開閉時、キーキー音がする場合は、軸部分に潤滑油を塗ってください。

※商品改良のため、仕様・外観は予告なしに変更することがありますのでご了承ください。
※鍵番号を忘れた場合は、最寄の当社営業所もしくはお客様相談センターにお問い合わせください。

サインポスト保証書

※お 客 様	お名前 ご住所 電話番号	様	※お引き渡し日	年	月	日
※販 売 店	取扱販売店名・住所・電話番号		シリーズ・品番			
			保証期間	お引き渡し日より 本体2年間		

ご販売店様へ 上記※印欄は必ず記入してお渡しください。

無料修理規定

本書はお引き渡し日から本書に明示した期間中故障が発生した場合には、無料修理規定の内容で無料修理を行うことをお約束するものです。

1. 取扱説明書、本体貼付ラベルなどの注意書に従った使用状態で保証期間内に故障した場合には、無料修理をさせていただきます。

- (イ) 無料修理をご依頼になる場合には、お買い上げの販売店にお申しつけください。
(ロ) お買い上げの販売店に無料修理をご依頼にならない場合には、お客様ご相談窓口にご連絡ください。
(ハ) この商品は、出張修理をさせていただきますので、修理に際し本書をご提示ください。

2. ご転居の場合の修理でご依頼先は、お買い上げの販売店またはお客様ご相談窓口にご相談ください。

3. 保証期間内でも次の場合には原則として有料にさせていただきます。

- (イ) 使用上の故意・過失または不当な修理や改造による故障および損傷
(ロ) 消耗部品の取替えや修理
(ハ) お買い上げ後の取付場所の移送、輸送、落下などによる故障および損傷
(ニ) 火災、地震、水害、落雷、その他天災地変および公害、塩害、ガス害（硫化ガスなど）などによる故障および損傷
(ホ) 車両、船舶などに搭載された場合に生ずる故障および損傷
(ヘ) 仕上げの傷などで、お引き渡し時に申し出がなかったもの
(ト) 瑕疵によらない自然の磨耗、さび、かび、変質、変色、その他類似の事由による場合
(チ) 維持管理の不備による汚れ、さび、給水管、排水管の詰まりなどの不具合
(リ) 第三者による管理上、メンテナンス上などの不備に起因する不具合
(ヌ) 犬・猫・鳥・鼠などの小動物や虫などの行為に起因する故障および損傷
(ル) 施工説明書に記載された方法以外の設置内容に起因する損傷や故障
(ヲ) 建築躯体の変形など対象商品本体以外の不具合に起因する故障および損傷
(フ) 異常電圧や指定外の燃料・電源（電圧、周波数）・ランプの使用および異常水質による故障および損傷
(カ) 契約時、実用化されていた技術では予防することが不可能な現象またはこれが原因で生じた事故による場合
(コ) 保証期間経過後に申し出があったもの、または保証該当事項の発生後、速やかに申し出がなかったもの
(ク) 一般家庭用以外（例えば業務用など）に使用された場合の故障および損傷
(セ) 本書のご提示がない場合
(ソ) 保証書にお引渡し年月日、お客様名、販売店名の記入のない場合（領収書などで左記内容がわかる場合はその限りではありません）、あるいは字句を書き替えられた場合
(ツ) 離島または離島に準じる遠隔地へ出張修理を行う場合の出張に要する実費
(ネ) タバコの火、商品を傷める薬品（有機溶剤、塩素系洗剤、強酸・強アルカリ性洗剤、トイレ用洗剤など）の使用により発生した損傷
(ナ) パナソニック株式会社が定めたエクステリア商品の使用地域制限を守れなかった場合の故障や損傷
(ル) 環境が特に悪い地域（温泉地など）や場所に取り付けたもの（例えば、塩害や大気中の砂塵や煤煙、各種金属粉、亜硫酸ガス、アンモニア、給湯器の排気ガスなどの反応物質が付着して起さる腐食、高温、低温、多湿による故障や損傷）
(ム) 木製品の場合は、天然木に起因する欠点（ささくれ、ひび割れ、色褪せ、変色節欠け、反り、曲がり、ねじれなど）及びカビ、苔の発生、白蟻による被害

4. 無料修理により取り外された部品・製品は、弊社の所有になります。

5. 本書は日本国内においてのみ有効です。

6. 本書は再発行いたしませんので大切に保管してください。

7. お客様ご相談窓口は次頁をご参照ください。

修理メモ

※お客様にご記入いただいた個人情報は、保証期間内の無料修理対応および安全点検活動のために利用させていただく場合がございますのでご了承ください。

※この保証書は、本書に明示した期間、条件のもとにおいて無料修理をお約束するものです。
したがってこの保証書によって、保証書を発行している者（保証責任者）、およびそれ以外の事業者に対するお客様の法律上の権利を制限するものではありませんので、保証期間経過後の修理についてご不明の場合は、お買い上げの販売店またはお客様ご相談窓口にお問い合わせください。

パナソニック株式会社 外廻りシステムビジネスユニット

〒571-8686 大阪府門真市大字門真1048番地 TEL(代表)06-6908-1131

保証とアフターサービス

よくお読みください

使いかた・お手入れ・修理などのご相談は

■まず、お買い上げの販売店へお申し付けください。

●お買い上げの際に記入されると便利です。

販売店名

電話

お引き渡し日 年 月 日

■保証書（裏面）

お引き渡し日・販売店名などの記入を確かめ、お買い上げの販売店からお受け取り、保管してください。

保証期間：お引き渡し日から本体 2 年間

■補修用性能部品の保有期間 **7 年**

当社は、本製品の機能を維持するために必要な部品を、製造打ち切り後 7 年保有しています。

修理を
依頼されるとき

■まず、お買い上げの販売店へご連絡ください。●保証期間中は、保証書の規定に従って出張修理をさせていただきます。

■ご連絡いただきたい内容

- ①品名
- ②品番
- ③お引き渡し日
- ④異常の状況（できるだけ具体的に）

●保証期間を過ぎているときは、診断をして修理できる場合は、ご要望により修理させていただきます。

●修理料金は次の内容で構成されています。

【技術料】 診断・修理・調整・点検などの費用です。

【部品代】 修理に使用した部品および補助材料代です。

【出張料】 お客様のご依頼により技術者を派遣する費用です。

※この商品は日本国内専用品ですので、日本国外で使用しないでください。万一、日本国外で使用された場合は、修理サービスはお受けになれません。

商品の情報はホームページでご確認ください。

パナソニック 住まい

検索

<http://sumai.panasonic.jp/>

■転居などでお困りの場合は、以下のお客様相談窓口にご相談ください。

ご使用の回線（IP 電話やひかり電話など）によっては、回線の混雑時に数分で切れる場合があります。

消耗品・交換部品・
後付パーツの
ご用命は

ハイ・パーツショップサイト

ハイ・パーツショップ

検索

<https://sumai.panasonic.jp/parts/>

ハイ・パーツショップ 一般のお客様用

フリーダイヤル  **0120-055-802**

※携帯電話・PHS からのご利用になれます。

【受付時間】 月～金 / 9:00～18:00 土・日・祝日 / 9:00～17:00

※GW 休暇・夏季休業・年末年始はお休みまたは受付時間を変更させていただく場合があります。

※ビジネスのお客様はお取引先の販売ルートへお問い合わせください。

●左記番号がご利用いただけない場合は…**06-6906-1224**

修理のご用命は

パナソニック ライフソリューションズ
修理サービスサイト

<http://sumai.panasonic.jp/support/repair/>
インターネットでのご依頼も可能です。

パナソニック ライフソリューションズ 修理ご相談窓口

【受付時間】 月～土 / 9:00～19:00

日・祝日・年末年始 / 9:00～18:00

フリーダイヤル  **0120-872-150**

※携帯電話・PHS からのご利用になれます。

●左記番号がご利用いただけない場合は…**06-6906-1090**

商品の
お問い合わせは

パナソニック
住まいの設備と建材サポートサイト

<http://sumai.panasonic.jp/support/>


パナソニック 照明と住まいの設備・建材お客様ご相談センター

【受付時間】 365日 / 9:00～18:00

フリーダイヤル  **0120-878-709**

※携帯電話・PHS からのご利用になれます。

●左記番号がご利用いただけない場合は…**06-6906-1109**

●FAX …………… フリーダイヤル  **0120-872-460**

音声ガイダンスを
短くするには

案内が聞こえたら電話機ボタンの「8」と「4#」を押してください。
（番号を押しても案内が続く場合は、「＊」ボタンを押してから操作してください。）

※所在地、電話番号、受付時間などが変更になることがあります。

ご相談窓口における
お客様の個人情報の
取り扱いについて

パナソニック株式会社およびグループ関係会社は、お客様の個人情報をご相談対応や修理対応などに利用させていただき、ご相談内容は録音させていただきます。また、折り返し電話をさせていただくために発信番号を通知いただいております。なお、個人情報を適切に管理し、修理業務などを委託する場合や正当な理由がある場合を除き、第三者に開示・提供いたしません。個人情報に関するお問い合わせは、ご相談いただきました窓口にご連絡ください。

パナソニック株式会社 外廻りシステムビジネスユニット

〒571-8686 大阪府門真市大字門真1048番地

©Panasonic Corporation 2019

214-EP176T

DO419-0